

LIGHT

XAL

20

GO EAST

► REMIX INTERNATIONAL

Architecture And Design
News From Moscow

CROSSOVER ARCHITECTURE

► PORTRAIT

Graft Architects Berlin



COUNTRY STYLE

▶ PRIVATE RESIDENCE, SALZBURG/AUSTRIA

Architecture: Matthias Viehhauser, Salzburg
Photos: Stefan Zauner, Salzburg & Matthias Viehhauser, Salzburg

■ Auch einer bekannten und traditionellen Bauform (Haus mit Satteldach) lassen sich mit der nötigen Fantasie neue Seiten abgewinnen. So präsentierte sich das Grundstück oberhalb der Stadt Bischofshofen auf einer kleinen Anhöhe, landschaftlich reizvoll und ruhig mit Blick auf die umliegenden Gipfel des Tennengebirges gelegen, dem Architekten frei und nach allen Seiten offen. Allerdings weist das heterogene Wohngebiet dort einen äußerst strengen Bebauungsplan auf, der neben der Bebauungsart auch die Dachform (Satteldach) samt Firstrichtung und Dachneigung vorgibt. Dadurch und durch den Wunsch des Bauherrn, das Haus möge möglichst viel Beton, Stahl und Glas aufweisen, war das Ziel des Architekten klar definiert: Trotz der engen Vorgaben einen modernen Baukörper zu schaffen, der sich möglichst reduziert und unaufdringlich in die spannende Landschaft einpasst.

Das Ergebnis trägt diesem Ansinnen mehr als nur Rechnung: Der zweigeschoßige Baukörper wird im Untergeschoß von einem zweiten Baukörper schräg durchdrungen und über diesen erschlossen. Zwei Einschnitte an der Südseite und ein eingeschobener Quader an der Nordseite definieren zusammen mit dem Satteldach die Konturen des Baukörpers.

Während sich alle dem Wohnen zugeordneten Funktionen auf der oberen Ebene befinden, liegen Haupteingang, Büro-, Technik- und Abstellräume auf der unteren Ebene. Die beide Bereiche miteinander verbindende Aufgang wird links von einer geknickten, neun Meter hohen Sichtbetonwand mit eingearbeiteten Leuchtbalken und rechts von einem frei schwebenden Sichtbetonwürfel flankiert. Diese „Raumschlucht“ wird tagsüber über ein verglastes Dachfeld mit Licht durchflutet. So entsteht ein großzügiges Raum- und Weitegefühl, das die im gesamten Inneren dominierenden weißen Flächen mit großzügigen Fensteröffnungen und Glasschiebetüren noch verstärken.

■ With the right imagination, new aspects can be derived even from a well-known and traditional building style, such as a house with saddle roof. Thus, the site situated on a small hill overlooking the town of Bischofshofen presented itself to the architect as rurally attractive and peaceful, with a view of the surrounding peaks of the Tennengebirge mountains, free and open in all directions. However, the local, heterogeneous residential area has an extremely strict development plan, which prescribes both the type of development and the roof shape (saddle roof) with ridge direction and roof pitch. Because of this and because of the client's wish for the house to exhibit as much concrete, steel and glass as possible, the architect's goal was clearly defined: to create a modern structure, which fits as minimalistically and unobtrusively into the exciting landscape as possible, despite the narrowly defined guidelines.

The result more than takes account of this request: the two-storey structure is obliquely penetrated on the ground floor by a second structure, through which it is accessed. Two cuts in the south side and an inserted cuboid on the north side, together with the saddle roof, define the contours of the structure.

While all the living-related functions are to be found on the upper level, the main entrance, office, technical and storage rooms are on the lower level. The stairs that connect both areas with each other are flanked on the left by a bent, nine metre-tall exposed concrete wall with integrated light bars and on the right by a free-floating exposed concrete cube. By day, this "spatial ravine" is flooded with light that enters through a glazed roof section. This creates a generous feeling of space and expanse, which is further reinforced by the white surfaces with large window openings and glass sliding doors that dominate throughout the interior.

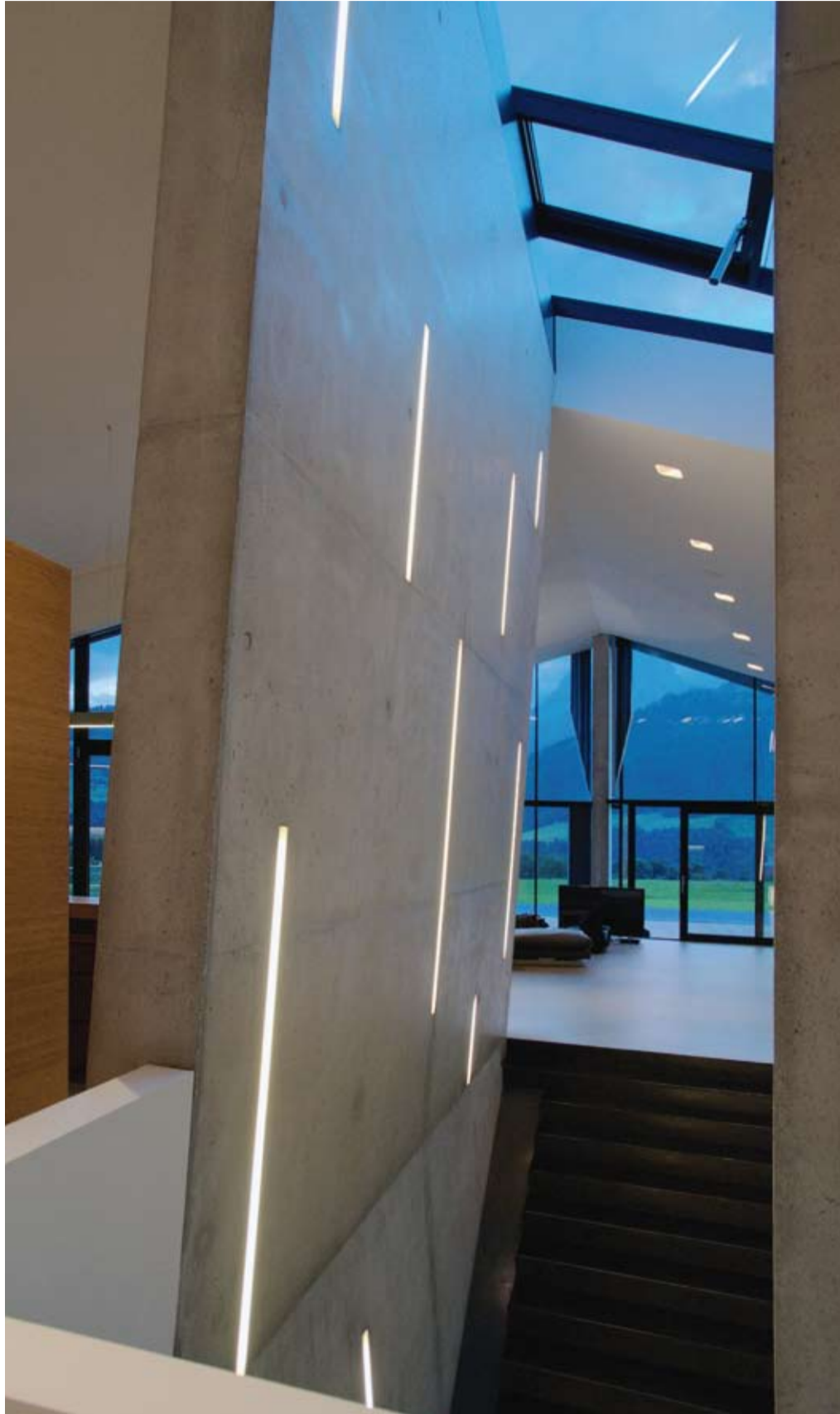
- ▶ MITO Einbaustrahler
- ▶ SASSO Einbaustrahler
- ▶ STILO Pendelleuchte
- ▶ MENO ROUND Einbauleuchte
- ▶ MINO Aufbausystem
- ▶ MINIMAL Einbauleuchte
- ▶ INVISIBLE RETRO Einbaustrahler
- ▶ FILO Bodeneinbauleuchte

- ▶ MITO recessed spotlight
- ▶ SASSO recessed spotlight
- ▶ STILO suspended luminaire
- ▶ MENO ROUND recessed luminaire
- ▶ MINO surface mounted light system
- ▶ MINIMAL recessed luminaire
- ▶ INVISIBLE RETRO recessed spotlight
- ▶ FILO recessed floor luminaire



► MATTHIAS VIEHHAUSER

"Architecture also means the exciting challenging of bring a wide range elements and requirements into harmony with each other – in this case the beauty of the surrounding landscape, the extremely precise wishes of the client and the relatively little leeway that the development plan granted the project."



► FLOORPLAN

